



**ESPACE
Toyokana**
2025





PRESENTATION PROJET ESPACE TOYOKANA

2025

Contact:
Site: www.Duas.cd
Tel: 243811860031



LE CRI D'ALARME DES JEUNES FILLES DE KINSHASA

Depuis plusieurs années, les rues de Kinshasa révèlent une réalité douloureuse et préoccupante : un nombre croissant de jeunes filles se retrouvent livrées à elles-mêmes, confrontées à la précarité et à des situations de vulnérabilité extrême. Elles sont souvent exposées à des abus multiples, à la négligence et à la violence, sans disposer d'un environnement protecteur. Ces difficultés ne se limitent pas à la rue ; elles s'étendent également aux foyers et aux établissements scolaires, où le soutien et la protection devraient être assurés.



Dans les écoles et au sein des familles, les récits se répètent et se ressemblent : les jeunes filles sont victimes d'abus sexuels, d'exploitation, voire d'abandon. Beaucoup subissent des grossesses précoces, non désirées et doivent parfois faire face à la stigmatisation sociale, au silence et à la honte qui accompagnent ces expériences traumatisantes. Ces réalités reflètent l'absence de dispositifs adaptés pour leur protection, un cadre d'expression et leur épanouissement, laissant un vide cruel dans leur parcours de vie.





LA NAISSANCE DES ESPACES TOYOKANA

En 2022, l'idée de créer des espaces d'écoute et de protection pour les jeunes filles a pris forme grâce au soutien de l'UNICEF. Tout a commencé avec le Forum des filles en RDC, organisé par le ministère du Genre, Famille et de l'Enfant, le ministère de la Jeunesse, de la Nouvelle Citoyenneté et de la Cohésion sociale, sous la supervision du ministère des Affaires sociales. Cette conférence a permis de mettre en lumière une réalité jusque-là trop souvent ignorée : de nombreuses jeunes filles, qu'elles viennent de familles très aisées ou vulnérables, subissent des abus en silence, à l'intérieur de leur foyer ou dans leur entourage proche.



Le Forum a offert aux participantes un espace unique pour s'exprimer librement, dire ce qu'aucune famille ou amie n'était prête à entendre, sans crainte d'être jugées. Les témoignages recueillis ont révélé l'ampleur du problème et ont souligné la nécessité urgente de créer un lieu sûr et accueillant où ces jeunes filles pourraient être écoutées, protégées et accompagnées.

C'est ainsi qu'est née l'initiative d'EspaceToyokana, qui signifie « Écoutons-nous ». Deux espaces ont été créés comme pilotes : le premier se trouve à l'intérieur du Centre de promotion de Ngaliema, dans la commune de Ngaliema, pour toucher un grand nombre de jeunes filles venues de divers horizons, le second est situé au n° 17 bis avenue Kombe, quartier YoloNord, commune de Kalamu (référence Centre de médecine mixte et anémie), dans la zone de Kapela, où les cas d'exploitation et de négligence étaient particulièrement fréquents.

ECOUTER, PROTÉGER, AUTONOMISER

toyokana



MISSION



Offrir un espace sûr et bienveillant

Assurer un environnement de protection, d'écoute et de confidentialité où les jeunes filles victimes de violences peuvent se sentir en sécurité, respectées et accompagnées.



Accompagner la gué psychosociale

Fournir un soutien psychosocial, émotionnel et thérapeutique pour aider les adolescentes à surmonter les traumatismes, reconstruire leur estime de soi et retrouver leur dignité.



Promouvoir l'autonomisation et l'avenir des jeunes filles

Mettre en place des programmes de formation, d'éducation et d'autonomie (compétences de vie, activités créatrices, leadership, réinsertion scolaire/professionnelle) afin de leur offrir les outils nécessaires pour bâtir un avenir durable et indépendant.

1. VISION

TOYOKANA rêve d'une société congolaise où chaque fille, indépendamment de son passé, de son origine ou de son milieu, trouve les ressources nécessaires pour reconstruire sa vie, s'émanciper et participer activement à la transformation de sa communauté.

Dans les quartiers les plus vulnérables, où les abus, les violences et la marginalisation sont des réalités quotidiennes, TOYOKANA veut être un phare d'espoir et de possibilité.



Nous aspirons à créer un environnement où les jeunes filles maltraitées, exclues et invisibles, peuvent non seulement guérir, mais aussi se réappropriier leur vie, leurs rêves et leurs aspirations. TOYOKANA se veut un catalyseur de changement, formant des générations de filles fortes, résilientes et déterminées à surmonter les défis. Notre vision est celle d'une société plus juste, plus équitable et plus inclusive, où les filles vulnérables prennent leur place de manière affirmée, en apportant des solutions novatrices aux problèmes qui les affectent.



.....

Devise:

ECOUTER,
PROTEGER,
AUTONOMISER

LES SERVICES OFFERTS



ACCUEIL, ÉCOUTE ET SOUTIEN PSYCHOLOGIQUE

PROGRAMMES D'AUTONOMISATION ÉCONOMIQUE

ORIENTATION VERS LES SERVICES DE SANTÉ

SENSIBILISATION

ASSISTANCE JURIDIQUE

CRÉATION DE RÉSEAUX DE SOUTIEN



Toyokana

ACCUEIL, ÉCOUTE ET SOUTIEN PSYCHOLOGIQUE

Au sein des espaces Toyokana, chaque fille qui franchit la porte trouve un lieu pensé pour sa sécurité et son bien-être. Ici, l'accompagnement repose sur un processus clair et structuré qui commence dès le premier contact et se poursuit jusqu'à la prise en charge la plus adaptée à la situation de chaque bénéficiaire.

L'ACCUEIL

L'accueil constitue la toute première étape du parcours à Toyokana. Dès leur arrivée, les filles sont reçues par les assistants sociaux dans un climat de respect, de douceur et de confidentialité. Ce premier contact est essentiel, car il permet de rassurer, de créer un lien de confiance et d'offrir un espace où la jeune fille se sent immédiatement en sécurité.

PRISE EN CHARGE

À l'issue de l'évaluation, l'équipe met en place une prise en charge adaptée, orientant la fille vers les services correspondant à ses besoins. Cela peut inclure les soins médicaux, le suivi psychologique, l'accompagnement social ou la prise en charge judiciaire. Cette approche garantit une réponse rapide et cohérente. Elle assure à chaque fille protection, soutien et reconstruction.

L'ÉCOUTE

Après l'accueil, place à l'écoute active. Les filles sont invitées à s'exprimer librement, à partager ce qu'elles ont vécu, toujours à leur rythme. Les assistants sociaux prennent le temps de comprendre la situation de chaque fille, d'identifier son état émotionnel et d'évaluer ses besoins immédiats. Cette première prise de contact permet d'orienter l'intervention de manière précise.



PRISE EN CHARGE MEDICAL

L'espace dispose d'une infirmerie équipée de produits de première nécessité, permettant de prodiguer rapidement les soins de base, traiter les blessures légères et évaluer l'état de santé général des bénéficiaires. Les infirmiers présents assurent un suivi attentif, prodiguent les premiers soins et déterminent si une attention médicale spécialisée est nécessaire.



PATHOLOGIE GRAVE

En cas de pathologie plus grave ou de besoins spécifiques, Toyokana bénéficie du soutien de la Division Urbaine des Affaires Sociales (DUAS), qui a signé des contrats sociaux avec des structures sanitaires partenaires. Ces partenariats garantissent une prise en charge médicale complète et adaptée pour les filles victimes de violences basées sur le genre (VBG) et pour les enfants vulnérables. Ainsi, chaque bénéficiaire peut accéder à des soins de qualité, dans un cadre sécurisé et coordonné avec les services de santé locaux.

NOTRE SOUHAIT

Le souhait de Toyokana est de renforcer ces collaborations, d'améliorer l'équipement et l'approvisionnement de l'infirmerie, et de développer des programmes de santé préventive pour garantir que chaque bénéficiaire puisse recevoir des soins sûrs, rapides et efficaces.



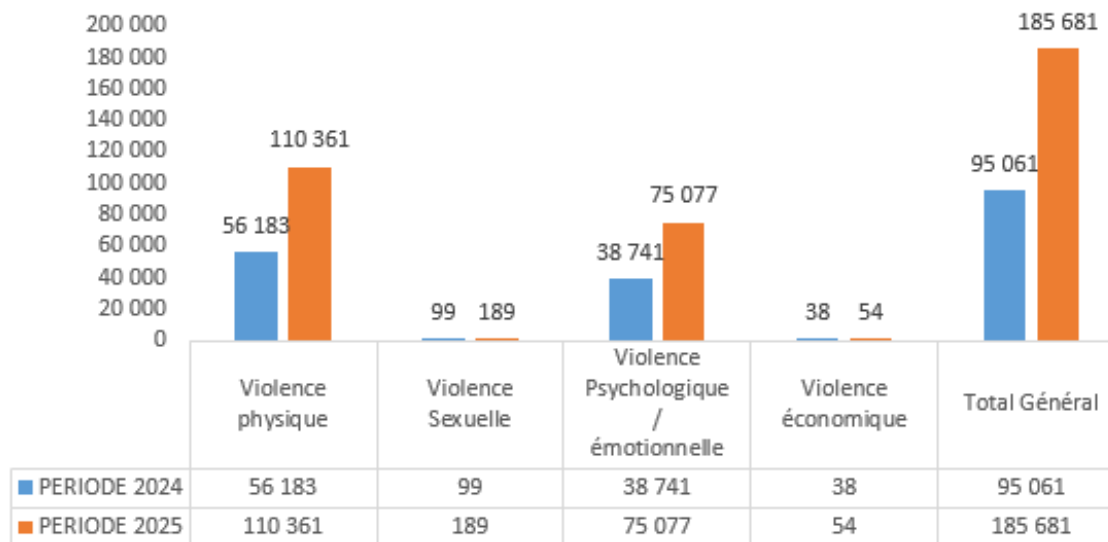
PRISE EN CHARGE MEDICAL

Les données recueillies dans les espaces Toyokana pour les années 2024 et 2025 montrent une situation préoccupante concernant les violences basées sur le genre. Les cas de violence physique (166 544) et de violence psychologique/émotionnelle (113 818) demeurent les plus élevés. Une partie de ces violences trouve son origine dans des familles recomposées, séparées, divorcées ou endeuillées, où l'absence d'un parent ou les tensions familiales créent un climat propice aux abus. Plusieurs filles arrivent également traumatisées pour avoir été spectatrices de conflits et de bagarres entre leurs parents, ce qui affecte profondément leur stabilité émotionnelle.



PATHOLOGIE GRAVE

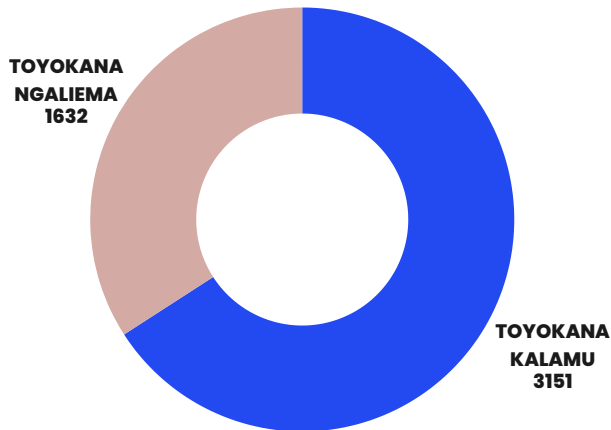
Les données montrent aussi des cas de violence sexuelle (288) et de violence économique (92). Certains cas proviennent notamment de la commune de N'Djili, qui enregistre un nombre important de situations signalées. Toutefois, il est essentiel de souligner que les communes éloignées comme Maluku, la Nsele et d'autres zones périphériques sont sous-représentées non pas parce que les violences y sont moins fréquentes, mais parce que la distance entre ces quartiers et les espaces Toyokana constitue un obstacle majeur empêchant de nombreuses victimes d'accéder aux services.



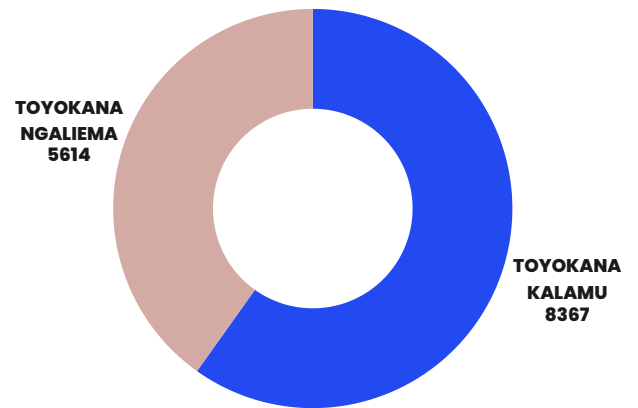
L'augmentation du nombre de cas en 2025 ne traduit pas une recrudescence des violences, mais s'explique principalement par l'intensification des activités de sensibilisation, qui ont permis à davantage de jeunes filles de connaître l'existence des espaces Toyokana et d'oser demander de l'aide. Ainsi, les données reflètent à la fois la réalité vécue par les filles et l'efficacité croissante du travail de prévention, d'écoute et de prise en charge assuré par les équipes.

PRISE EN CHARGE MEDICALE

2024



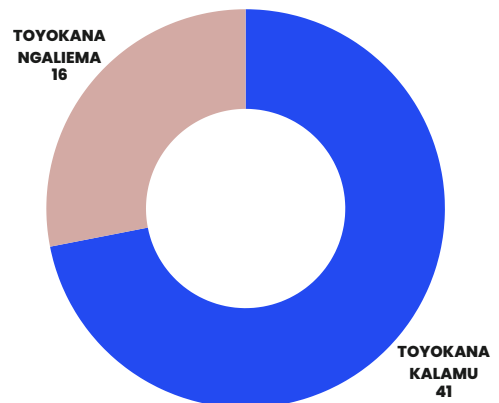
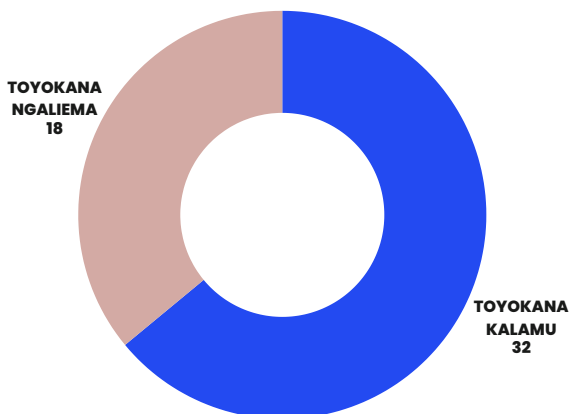
2025



Les données montrent une évolution significative de la prise en charge médicale au sein des espaces Toyokana entre 2024 et 2025. L'espace de Kalamu enregistre une progression notable, passant de 3 151 bénéficiaires en 2024 à 8 367 en 2025, ce qui reflète un renforcement des activités, une meilleure accessibilité des services et une augmentation des cas référés.

L'espace de Ngaliema observe également une augmentation importante, allant de 1 632 prises en charge en 2024 à 5 614 en 2025. Ces progrès témoignent d'un renforcement de la couverture médicale et de l'efficacité des contrats sociaux mis en œuvre avec l'appui des partenaires.

PRISE EN CHARGE MEDICALE AU TRAVERS LES CONTRATS SOCIAUX



Concernant les prises en charge médicales via les contrats sociaux, Kalamu comptabilise 32 cas en 2024 et 41 en 2025, tandis que Ngaliema enregistre 18 en 2024 et 16 en 2025. Ces chiffres indiquent que les deux espaces continuent de servir de relais important pour l'accès aux soins, même si Ngaliema affiche une légère baisse qui pourrait être liée à des facteurs contextuels (capacité d'accueil, mobilité des bénéficiaires, disponibilité des services partenaires).



Les contrats sociaux entre la DUAS et les prestataires de soins



Les contrats sociaux établis par la DUAS avec les prestataires de soins constituent un pilier majeur dans la prise en charge des jeunes filles vulnérables accueillies à l'Espace Toyokana.

Ces accords formalisés permettent aux jeunes de bénéficier gratuitement de soins médicaux essentiels : consultations spécialisées, examens gynécologiques, traitements post-traumatiques, dépistages, prise en charge des infections, ainsi que le suivi médical à moyen terme.

Pour l'Espace Toyokana, ces contrats représentent un prolongement direct des services déjà assurés en interne.

L'infirmière présente au sein de l'espace joue un rôle déterminant : elle effectue la première évaluation, apporte les soins d'urgence, rassure la jeune survivante, puis active le mécanisme de référence vers les structures de santé partenaires.

LISTE DES PRESTATAIRES SIGNATAIRES DES CONTRATS SOCIAUX SELECTIONNES

N°	DENOMINATION	ADRESSE	RESPONSABLE	CONTACT
KIN EST				
01	POLYCLINIQUE CHRIST-ROI	AV. SEP CONGO Q/KIMBANGU C/MASINA	Dr CHRISTIAN MATADIDI	0811811207
02	CM LA GLOIRE DE KINKOLE	Av. MPOKA N° 11 Q/PECHEURS C/NS'SELE	FRANK BOSOKO	0820096585
03	CS LA CHARITE	AV. MFIMI N° 39 Q/BIBWA C/NSELE	Dr. MAZI NGETUKA	0892900595
KIN OUEST				
04	SHALOO MEDICAL	136, Av. NGEBA Q/LUBUDI C/SELEMBAO	Blaise LENGI	0902809882
05	CENTRE MEDICAL MATONDO	AV: MATONDO N 10, C/ NGALIEMA	Dr. MULOPO SOPHIE	0901200923
KIN CENTRE				
06	CS KAMWANYA	18, Av. NGIRI-NGIRI Q/KIMBANGU C/KALAMU	Dr. BASILUA	0900463812, 0811551696
07	CS EM CHRIST	AV. MAPEZO N° 4	Dr. MITANO ELONGO	0990328369



Assistance juridique

l'assistance juridique fait partie intégrante du soutien apporté aux filles victimes de violences et aux enfants vulnérables. Dès le premier contact, l'équipe évalue si la situation nécessite une intervention légale, et oriente les bénéficiaires vers le service juridique du centre ou vers des partenaires spécialisés. Cette assistance comprend l'information sur les droits légaux, l'accompagnement dans les démarches judiciaires, et le soutien lors du dépôt de plaintes ou des procédures liées aux violences basées sur le genre (VBG).

Magistrat



Déo kalomba
consultant juridique

L'objectif est de garantir que chaque fille puisse exercer ses droits en toute sécurité, bénéficier d'une représentation adéquate et accéder à la justice sans intimidation ni retard. L'assistance juridique à Toyokana se veut accessible, confidentielle et coordonnée avec les autres services du centre, pour offrir un accompagnement complet et protéger la victime à toutes les étapes de la procédure.





PROGRAMMES D'AUTONOMISATION ÉCONOMIQUE :

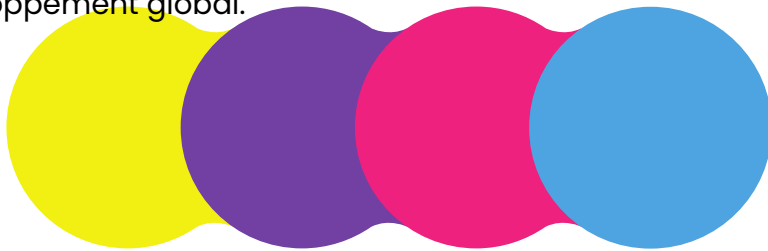
Conscient que beaucoup de filles subissent des abus à cause du manque d'autonomie et d'éducation, Toyokana a choisi d'agir à la racine du problème.



L'Espace Toyokana a vu le jour avec une seule formation : **la coupe et couture**. Ce modeste point de départ est vite devenu un moteur d'ambition, d'espoir et de transformation. Aujourd'hui, l'espace compte plus de cinq formations différentes gratuite, répondant aux besoins réels des jeunes filles de Kinshasa et leur offrant des opportunités concrètes d'autonomisation.



Ainsi, la formation n'est pas seulement un moyen de transmettre un savoir-faire pratique, mais aussi un levier essentiel pour protéger, engager et autonomiser les jeunes filles. Elle leur permet de renforcer leurs compétences, de mieux comprendre leurs droits et d'accéder aux services essentiels qui soutiennent leur bien-être. En développant leur autonomie personnelle, sociale et économique, la formation les aide à construire leur avenir avec plus de confiance et de stabilité. Elle devient ainsi un outil clé de leur développement global.



NOS FORMATIONS

Informatique



L'introduction de l'informatique à l'Espace Toyokana vise à favoriser l'autonomisation des jeunes filles et à renforcer leurs compétences numériques.

Peinture



La peinture constitue un moyen efficace pour stimuler la concentration tout en favorisant la créativité. Elle permet aux participantes de s'exprimer librement et de renforcer leur confiance à travers la réalisation d'œuvres personnelles.

Formation en Perlage



La formation en perlage à l'Espace Toyokana a pour objectif de développer les compétences artisanales et créatives des participantes, tout en leur offrant une opportunité de générer des revenus.

Coupe et couture



Cette formation permet aux participantes de développer leurs compétences, de créer des opportunités de revenus et s'autonomiser, tout en valorisant leur talent dans le secteur de l'habillement. ✂️

SUITE

céramique



La formation en céramique permet aux jeunes filles d'apprendre les techniques de modelage, de façonnage de l'argile. Cet apprentissage développe leur créativité, renforce leur précision manuelle et valorise un savoir-faire artisanal utile pour leur autonomisation.

Décoration



La décoration permet aux filles d'apprendre les techniques de mise en valeur d'un espace. Elle développe leur capacité à imaginer des ambiances adaptées à différents contextes, tout en renforçant leur autonomie à travers un savoir-faire artisanal valorisant.

Formation en CVC



La formation en perlage à l'Espace Toyokana a pour objectif de développer les compétences artisanales et créatives des participantes, tout en leur offrant une opportunité de générer des revenus.

Slam



Le slam permet aux participantes de s'exprimer librement, de mettre en voix leurs émotions, de développer leur sens artistique et de renforcer leur confiance à travers l'écriture et l'interprétation de leurs propres textes.

Détail sur la Formation en CVC

Dans le cadre du projet TOYOKANA, les assistantes sociales des espaces TOYOKANA, C A U et CPS ont participé à une formation de formateur sur les compétences de la vie courante, cette formation leur a permis d'acquérir des compétences pédagogiques et de transmettre ensuite ces connaissances aux autres filles, notamment celles en situation de vulnérabilité dans la rue ou dans les centres de promotion sociale. Cette approche en cascade a favorisé l'autonomisation des filles, leur capacité à dénoncer les abus, à se protéger des mariages précoces et à s'affirmer dans leur environnement.

Après cette formation, ces formatrices ont transmis leurs connaissances aux filles vulnérables et victimes de multiples abus, notamment de violences basées sur le genre (VBG), dans les espaces TOYOKANA, les Centres d'Accueil d'Urgence (CAU), les Centres de Promotion Sociale (CPS) et certaines écoles.

Ces formations ont permis aux filles de mieux comprendre leur corps, de renforcer leur hygiène personnelle et menstruelle, de développer leur confiance en elles et leurs capacités de leadership, ainsi que d'acquérir des outils pratiques pour planifier et gérer leur vie quotidienne. Elles ont également été sensibilisées à dénoncer les abus, à reconnaître et prévenir les violences et les mariages précoces, leur donnant ainsi les moyens de se protéger et de s'affirmer dans un environnement souvent hostile.

Grâce à ce transfert de compétences, les filles formées deviennent elles-mêmes sensibilisatrices dans leur communauté, partageant leurs connaissances avec d'autres jeunes et renforçant la culture de protection. La formation a créé ainsi un effet multiplicateur, où chaque fille formée contribue à la protection et à l'émancipation d'autres jeunes. Cela constitue un levier concret pour le bien-être, la sécurité et l'avenir épanouissant des filles.



Images formation cvc



En 2025, les Espaces Toyokang ont enregistré une fréquentation cumulée de 10 574 filles pour les deux sites. L'Espace Toyokang Kalamu reste le plus fréquenté avec 6 230 visites sur les deux années, suivi de l'Espace Toyokana Ngaliema avec 4 344 visites. Cette augmentation significative reflète l'efficacité des activités et interventions menées par les assistants sociaux sur ces sites.



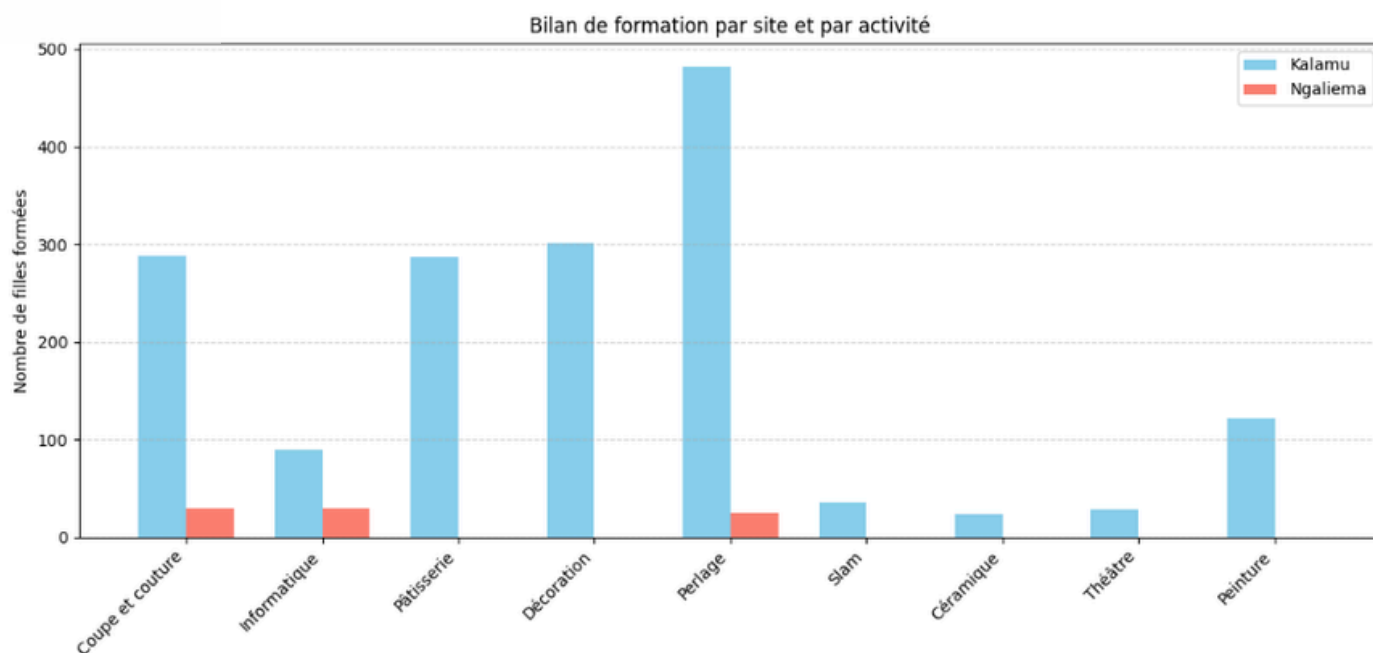
La croissance spectaculaire en 2025 montre que les efforts de sensibilisation et les programmes éducatifs sont de plus en plus attractifs et bien accueillis par les jeunes filles, ce qui constitue un indicateur positif pour le suivi et la planification des actions futures.

SITES	PERIODE		
	2024	2025	TOTAL
Espace Toyokana Kalamu	387	5 843	6 230
Espace Toyokana Ngaliema	355	3 989	4 344
TG	742	9 832	10 574



STATISTIQUE DES FORMATIONS

TOYOKANA



Bien que l'espace TOYOKANA ait initialement commencé avec la formation en coupe et couture, qui compte également un nombre significatif de bénéficiaires (318 filles). Cette première activité avait pour objectif d'attirer les jeunes filles dans des espaces sûrs, de créer un climat de confiance et de leur offrir un point d'entrée accessible vers les autres services.



La montée remarquable du perlage s'explique par plusieurs facteurs : après le succès des premières sessions en couture, les équipes ont enrichi le programme avec des activités plus créatives et faciles à pratiquer en groupe. Le perlage, nécessitant peu de matériel et permettant de produire rapidement des objets vendables tels que bracelets, colliers et accessoires, est vite devenu une activité particulièrement attractive pour les adolescentes.



Quelques réalisations en perlage par les filles de Toyokana



Tableau globale

L'analyse des chiffres montre clairement que ces résultats ont battu le record de l'année passée, témoignant d'un intérêt croissant des jeunes, en particulier des jeunes filles, à vouloir s'autonomiser. Les formations pratiques sont fortement suivies parce qu'elles offrent rapidement un véritable gagne-pain. C'est notamment le cas du perlage, de la pâtisserie, de la décoration, de la peinture et de bien d'autres modules qui permettent aux bénéficiaires d'acquérir des compétences directement monnayables pour améliorer leurs conditions de vie.

Cependant, au-delà de l'apprentissage technique, ces formations constituent également un véritable appât qui attire les filles et leur donne un point d'ancrage où elles se sentent utiles, valorisées et motivées. Cet appât joue un rôle clé dans leur ouverture personnelle : les filles y trouvent un intérêt concret, ce qui leur permet de développer progressivement la confiance envers les encadreurs. Grâce à cette relation de confiance, elles parviennent enfin à s'exprimer, à dévoiler ce qu'elles vivent réellement – leurs blessures, les violences subies, leurs difficultés – tout en comprenant qu'elles ne sont pas seules et qu'un accompagnement bienveillant existe pour les soutenir.

Dans ce contexte, pour maintenir cette dynamique et permettre à un plus grand nombre de filles issues de milieux reculés d'accéder à ces services gratuits et à un encadrement de qualité, il devient indispensable d'envisager l'extension des espaces Toyokana. Une présence renforcée dans d'autres communes et districts garantirait un accès équitable aux formations, offrirait davantage de lieux sûrs où les filles peuvent s'ouvrir et se reconstruire, et contribuerait ainsi à un impact encore plus large sur leur protection et leur autonomisation.

ACTIVITES	RESULTATS		
	Kalamu	Ngaliema	Total
Coupe et couture	288	30	318
Informatique	90	30	120
Pâtisserie	287		287
Décoration	301		301
Perlage	482	25	507
Slam	36		36
Céramique	24		24
Théâtre	29		29
Peinture	122		122
TG	1659	85	1744

L'ATELIER DE PEINTURE AVEC LES ENFANTS VULNERABLES A L'INSTITUT FRANÇAIS DE KINSHASA DU 21 AU 25 AOCTOBRE 2025

Dans le cadre de son initiative visant à promouvoir le droit au loisir pour tous les enfants, l'UNICEF a organisé un atelier de peinture à l'Institut français de Kinshasa, du 21 au 25 octobre 2025. Cette activité a offert aux enfants une véritable plateforme d'expression artistique et de détente, tout en les sensibilisant à leurs droits fondamentaux.

Trente enfants, issus de centres d'accueil d'urgence de Bandalungwa et de N'djili, des espaces Toyokana de Kalamu et de Ngaliema, ainsi que de centres de Promotion Sociale, ont participé à cet atelier. Pour ces jeunes créateurs, ce fut une expérience enrichissante, une véritable bouffée d'oxygène, qui leur a permis de développer leur créativité et leur confiance en eux.



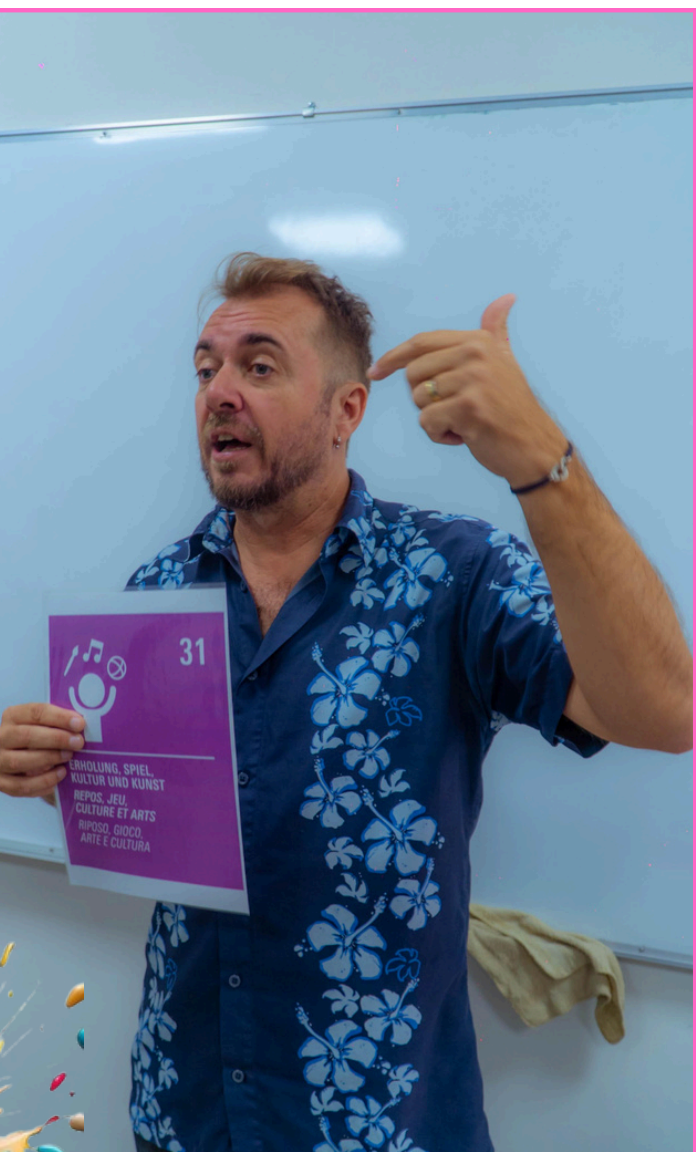
Là où les mots s'arrêtent, les couleurs parlent.



Cette formation a été mise en place pour offrir aux enfants un espace sûr où ils peuvent s'exprimer librement, développer leur créativité et renforcer leur bien-être émotionnel. Beaucoup d'entre eux vivent des situations difficiles, parfois marquées par le stress, l'insécurité ou le manque d'opportunités pour se détendre et s'épanouir.



En organisant cette activité, les partenaires ont voulu offrir non seulement une formation artistique, mais aussi un moment d'espoir, un environnement positif qui contribue au développement harmonieux de chaque enfant.



REMISE DES BREVET

LE CONTEXTE

Après plusieurs séances de formation intensives, les jeunes filles de l'Espace Toyokana ont participé à la cérémonie de remise de leurs brevets au sein de la Paroisse Notre Dame du Congo, cette cérémonie marque la reconnaissance de leurs efforts et des compétences acquises dans des modules tels que le perlage, l'informatique et la couture. Cette remise de brevets leur prouve qu'elles peuvent surmonter leurs épreuves, se reconstruire et commencer à bâtir un avenir meilleur. Elle représente une source de fierté et ouvre de nouvelles perspectives d'autonomie, qu'il s'agisse d'activités génératrices de revenus, de poursuite de formation ou d'insertion professionnelle.



NOS FORMATEURS



SENAMI

Coach de vie spécialisé en transformation interieur



SABINA

formatrice en Perlage



CHRISTELLE KANKU

Formatrice en tricotage



MITHIL TUNANGA

Formatrice en pâtisserie



SEMBO

Formatrice en coupe et couture



MICHAEL GUID ET FRÉDÉRIC MARTIN

Formation en décoration





Témoignages

➔ Témoignages

"J'ai appris à écouter et à être écoutée. À TOYOKANA, j'ai trouvé des personnes qui m'ont comprise, ce qui m'a permis de réaliser qu'on peut tous traverser des épreuves, mais qu'il ne faut pas se laisser enfermer dans ses souffrances, car cela peut nous détruire. Une fois libérée de ce poids, j'ai découvert l'art de la céramique et du perlage, des passions qui m'aident à m'épanouir et à m'exprimer. Aujourd'hui, je rêve de devenir cheffe d'entreprise et d'accompagner les jeunes comme moi, pour qu'ils ne perdent jamais espoir. Je dois tout à TOYOKANA, car grâce à cet endroit, j'ai retrouvé ma force et mon avenir."



➔ Vission

TOYOKANA aspire à une société congolaise où chaque fille, quelle que soit son origine, a accès à l'écoute, à la protection et à l'éducation, pour devenir actrice de son avenir et moteur de changement dans sa communauté.

TÉMOIGNAGES

Je me nomme Mervedie MINDANDA, et je tiens à témoigner de l'impact positif que la formation en perlage, animée par Madame Gloria, a eu dans ma vie.

Grâce à cette formation, j'ai appris à créer des objets magnifiques à partir de perles : des sacs, des pochettes, des porte-clés, et bien d'autres accessoires. Madame Gloria a su nous enseigner avec patience, clarté et passion, et je lui en suis profondément reconnaissante.

Ce n'est pas seulement une compétence que j'ai acquise, c'est une véritable opportunité.

Depuis la fin de cette formation, j'ai déjà reçu plusieurs clients intéressés par mes créations, ce qui prouve que cette formation m'a réellement ouvert la voie vers l'autonomie et l'entrepreneuriat.



QUELQUES ACTIVITES REALISEES

SENSIBILISATION

En 2025, les assistants sociaux, les éducatrices et les jeunes filles ont intensifié les activités de sensibilisation dans les espaces Toyokana, à travers des interventions directes dans la communauté, des journées portes ouvertes organisées, des messages de sensibilisation ont été diffusés. Ces actions visaient à dénoncer les abus sexuels et à mieux faire connaître les services offerts dans les espaces Toyokana aux jeunes filles et à la population.



Cette démarche a permis de toucher un nombre significatif de bénéficiaires :

- **Espace Toyokana Kalamu** : 401 888 personnes sensibilisées en 2025, contre 381 099 en 2024, soit une progression de 20 789 personnes.
- **Espace Toyokana Ngaliema** : 314 789 personnes sensibilisées en 2025, contre 214 789 en 2024, soit une progression de 100 000 personnes.





STOP AUX VIOLENCES

Nous disons **STOP** aux violences basées sur le genre. Aucun homme n'a le droit de frapper une femme, encore moins une maman. Nos mamans méritent du respect, de l'amour et de la dignité. Cessons de normaliser les coups et les humiliations au sein des foyers. Que les papas arrêtent d'exposer l'intimité des mamans sur Internet. Une femme humiliée, c'est une famille blessée et des enfants traumatisés. Agissons pour des foyers sans violence, où règnent la paix et la protection. Respectons, protégeons et valorisons les femmes, aujourd'hui et toujours.

Lucie Kanku



Cheffe de Division

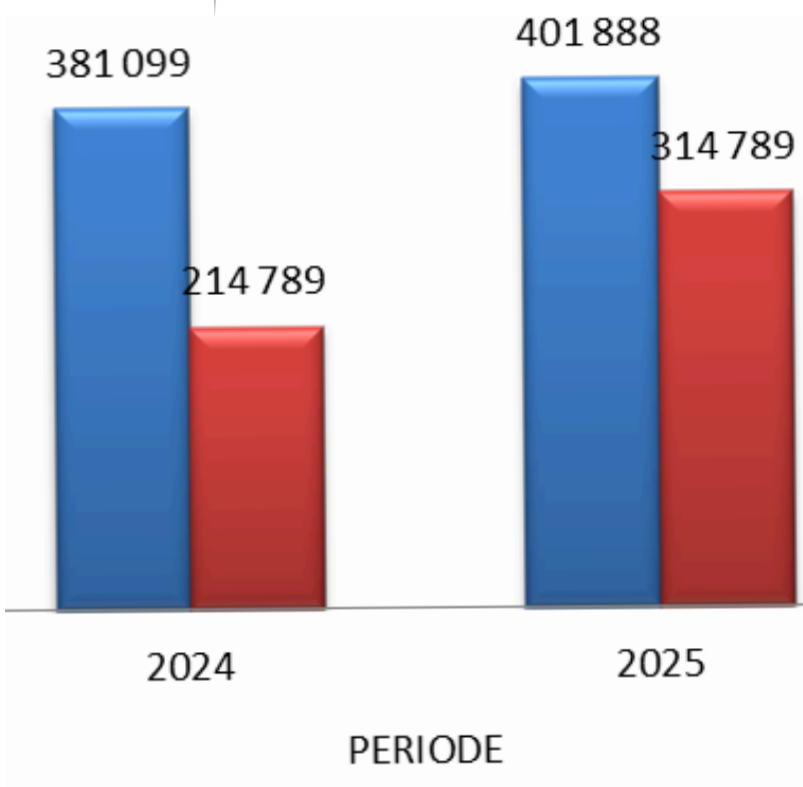


STOP VBG

Violences Basées sur le Genre



RESULTAT SENSIBILISATION



Cette augmentation notable résulte de la diversification et du renforcement des stratégies de sensibilisation : meilleure organisation des journées portes ouvertes, utilisation plus régulière des médias communautaires et implication accrue des jeunes filles dans les activités. Ces efforts ont permis non seulement d'élargir la portée de la sensibilisation mais aussi d'accroître la visibilité des espaces Toyokana et leur impact dans la protection des droits des enfants.

- Espace Toyokana Kalamu
- Espace Toyokana Ngaliema

Point fort : L'efficacité des actions repose sur la combinaison d'approches directes et médiatiques, ce qui assure à la fois l'éducation de la communauté et l'accessibilité des services aux bénéficiaires.



TOYOKANA INTENSIFIE LA SENSIBILISATION GRÂCE AU PORTE-À-PORTE

Si la sensibilisation de masse reste un outil important, Toyokana a constaté la nécessité de compléter cette approche par un contact plus direct. Le porte-à-porte permet aux TPS de rencontrer les parents, tuteurs et jeunes dans leur environnement quotidien, d'écouter leurs préoccupations et d'apporter des réponses adaptées et immédiates.



Les activités de sensibilisation porte-à-porte se sont révélées efficaces pour étendre la couverture communautaire et améliorer l'accès à l'information. Cette approche s'inscrit dans la stratégie globale de proximité et de protection intégrée promue par la DUAS, et constitue un levier essentiel dans la prévention des risques auxquels sont exposés les enfants, les jeunes filles et les familles vulnérables.



© Shot on AWESOME A70



Journée Porte Ouverte : la DUAS met en lumière l'enfant kinois et valorise les talents de Toyokana

La Journée Porte Ouverte organisée dans le cadre de la Semaine de l'Enfant Kinois s'est tenue ce jeudi 24 juillet 2025 au Centre d'Accueil d'Urgence LIKEMO, situé dans l'enceinte du Centre de Promotion Sociale de Bandalungwa. L'activité a été organisée par le Comité d'Appui au Travail Social de Rue (CATSR), en collaboration avec la Division Urbaine des Affaires Sociales (DUAS) de la Ville de Kinshasa.



L'événement a été clôturé par Madame Yvette Tembo Kulemfuka, Ministre provinciale des Finances, Économie, Genre, Famille, Enfant, Affaires sociales, Solidarité et Actions humanitaires. Plusieurs personnalités ont honoré de leur présence cette journée, notamment :

- Des députés provinciaux membres de la commission socio-culturelle de l'APK ; La représentante de l'UNICEF ; La représentante de l'Ambassade du Canada ; La Cheffe de Division urbaine des Affaires sociales, Madame Lucie Kanku.

Objectifs de la journée

1. VALORISER LES TALENTS ET COMPÉTENCES DES ENFANTS ET ADOLESCENTES :

Cette journée a offert aux enfants et adolescentes un espace pour présenter leurs créations artistiques et artisanales. Elle a permis de reconnaître et d'encourager leurs efforts, tout en mettant en avant leur potentiel créatif et éducatif.

2. SENSIBILISER LA COMMUNAUTÉ, LES FAMILLES ET LES AUTORITÉS SUR LA PROTECTION ET LE BIEN-ÊTRE DES ENFANTS :

Les participants ont été informés sur les défis et les besoins des enfants vulnérables à Kinshasa. L'événement a renforcé la conscience collective sur l'importance de garantir un environnement sûr et protecteur pour chaque enfant.



3. PROMOUVOIR L'AUTONOMISATION ÉCONOMIQUE ET SOCIALE DES JEUNES FILLES VULNÉRABLES À TRAVERS LEURS ACTIVITÉS CRÉATIVES :

Les filles de l'Espace Toyokana ont pu exposer et vendre leurs sacs recyclés, démontrant leur créativité et leur savoir-faire. Cette initiative contribue à leur indépendance économique et à leur intégration sociale dans la communauté.

4. RENFORCER LES PARTENARIATS ENTRE INSTITUTIONS PUBLIQUES, ONG ET STRUCTURES LOCALES ŒUVRANT POUR LA PROTECTION DE L'ENFANT :

La journée a favorisé la collaboration entre la DUAS, le CATSR, l'UNICEF et d'autres acteurs sociaux. Ces synergies permettent de développer des programmes plus efficaces pour la protection et l'épanouissement des enfants.



Division Urbaine des Affaires Sociales

KINSHASA : CLÔTURE DE LA SEMAINE DE L'ENFANT KINOIS AVEC UNE JOURNÉE PORTE OUVERTE

À l'occasion de la clôture de la Semaine de l'Enfant Kinois, une Journée Porte Ouverte s'est tenue ce jeudi au Centre d'Accueil d'Urgence LIKEMO, dans l'enceinte du Centre de Promotion Sociale de Bandalungwa. Organisée par le Comité d'Appui au Travail Social de Rue (CATSR), en collaboration avec la Division Urbaine des Affaires Sociales (DUAS), l'UNICEF et l'Ambassade du Canada, cette journée a été placée sous le thème « Planification et budgétisation des droits de l'enfant »



La cérémonie a débuté par le mot de bienvenue de Lucie Kanku, Cheffe de la DUAS, suivie des allocutions de Mme Marie Mukanya, représentante de l'UNICEF, et des responsables du CATSR. La ministre provinciale de l'Économie, du Genre et des Affaires sociales, Mme Yvette Tembo Kulemfuka, a ensuite clôturé officiellement la journée en rappelant l'engagement du Gouvernement provincial dans la protection des enfants vulnérables.



Suite

Au cours de la matinée, les participants ont visité plusieurs stands d'exposition, où les enfants et adolescents ont présenté leurs travaux artistiques et artisanaux. Une attention particulière a été portée aux filles de l'Espace Toyokana, qui ont exposé et vendu des sacs fabriqués à partir de matériaux recyclés, illustrant la promotion de l'autonomisation économique et sociale des jeunes filles vulnérables.



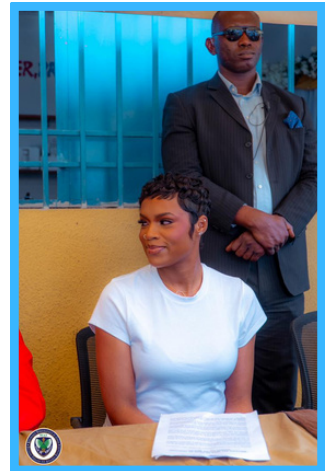
Cette matinée d'exposition a mis en lumière le talent, la créativité et la détermination de ces jeunes, tout en démontrant l'impact positif de l'accompagnement social et éducatif dont ils bénéficient.



Ils nous ont rendu visite en 2025.



LIANNE GUTCHER
UNICEF



DIDISTONE
L'AMBASSADRIE DE
L'UNICEF



FEMINTECH
FEMIN'TECH



MICHAEL GUID ET FRÉDÉRIC MARTIN

**FONDATION: EPICES (ENSEIGNEMENT, PARTICIPATIF
ET INNOVANT POUR LA CULTURE, L'ENSEIGNEMENT
ET LE SOCIAL)**

L'équipe Toyokana : une force humaine au service des jeunes filles

L'Espace d'écoute Toyokana repose avant tout sur une équipe engagée, plurielle et profondément humaine. Chaque membre joue un rôle essentiel pour garantir un accueil chaleureux, une écoute attentive et une prise en charge adaptée aux réalités des jeunes filles qui franchissent nos portes. C'est grâce à cette équipe que l'espace fonctionne comme un véritable sanctuaire de protection.

Toyokana s'appuie sur un ensemble de professionnels et de volontaires formés dans différents domaines. Leur complémentarité permet d'offrir une réponse globale – humaine, sociale, psychologique, académique et professionnelle – aux besoins exprimés par les filles.

Une équipe unie par une vision commune

Chaque membre de l'équipe Toyokana partage une conviction simple et profonde :

“Aucune jeune fille ne doit souffrir en silence.”

Cette unité de vision, soutenue par la compassion et le professionnalisme, fait de Toyokana un lieu unique où les filles trouvent non seulement de l'aide, mais aussi une famille, une orientation et un avenir.



NOTRE EQUIPE



Sandra Nsimba

Superviseure de l'Espace Toyokana Ngaliema, assure avec engagement la coordination des activités sociales, l'accueil, l'écoute des bénéficiaires et la mise en œuvre au sein de l'espace.



Lucie Kanku

Lucie Kanku, Cheffe de Division des Affaires Sociales et Coordinatrice des Espaces Toyokana, assure la direction stratégique et la supervision générale des actions sociales menées en ville de Kinshasa.



Georgette Yuma

Superviseure de l'Espace Toyokana Kalamu, assure avec rigueur la coordination des activités, l'accueil des filles et le bon fonctionnement quotidien de l'espace.



Christelle Kanku

Gestionnaire de cas : Elle gère les cas des filles à l'Espace Toyokana, assure le suivi et l'évaluation de chaque situation, et coordonne les interventions pour leur protection et leur autonomisation.



Mithil Tunanga

Facilitatrice, anime les activités, accompagne les participants et soutient la mise en œuvre des programmes communautaires.



Martine

Assure le suivi sanitaire, évalue leurs besoins médicaux, dispense les premiers soins et oriente les cas nécessitant une prise en charge spécialisée, garantissant ainsi leur bien-être et leur protection globale.



République Démocratique du Congo

DIVISION URBAINE DES AFFAIRES SOCIALES



CONCLUSION



L'Espace Toyokana a démontré, depuis sa création, son rôle essentiel dans la vie des jeunes filles de Kinshasa. Par son accueil, son écoute, ses activités de causerie morale, ses accompagnements psychosociaux, juridiques et médicaux, ainsi que ses formations pratiques en couture, artisanat et compétences de vie, Toyokana a permis à de nombreuses jeunes filles de trouver un refuge, de se reconstruire et de développer leur potentiel.

Cependant, la réalité des enfants et jeunes filles vulnérables ne se limite pas à une seule commune. Le succès de Toyokana montre qu'il existe un besoin criant pour des espaces similaires dans d'autres zones de Kinshasa, notamment à Maluku, Kimbaseke, N'sele et dans d'autres communes périphériques. Ces espaces pourraient offrir un soutien vital, prévenir les abus, favoriser l'éducation et l'autonomie, et contribuer à briser le cycle de la vulnérabilité.

Il est donc urgent de sensibiliser la société, les autorités, les organisations locales et internationales sur l'importance de la création de ces espaces supplémentaires. Chaque action, chaque contribution, chaque partenariat peut transformer la vie de jeunes filles et d'enfants vulnérables, leur offrir un avenir meilleur et rappeler à la communauté que la protection et le soutien des enfants sont une responsabilité collective.

En conclusion, l'Espace Toyokana est une initiative exemplaire qui mérite d'être étendue et reproduite. Que cet exemple inspire la mise en place de nouveaux espaces dans d'autres communes, afin qu'aucune jeune fille ou enfant vulnérable ne soit laissé(e) sans accompagnement, écoute et protection.



TOYOKANA

Grâce à votre engagement, Toyokana est devenu un véritable espace d'espoir, de protection et de transformation pour des centaines de filles et de jeunes à travers nos différents sites.

Pendant, les besoins restent immenses. Les demandes d'accompagnement augmentent, les communautés sollicitent davantage notre présence, et chaque quartier révèle de nouvelles urgences sociales auxquelles nous devons répondre.

C'est pourquoi, pour 2026, nous nourrissons l'ambition d'ouvrir davantage d'Espaces Toyokana à travers la ville de Kinshasa. Étendre notre couverture, c'est offrir à plus d'enfants, de filles et de familles un lieu sûr, un espace d'écoute, de formation et de reconstruction.





+243 8118 60 031



ITnyamabo@gmail.com